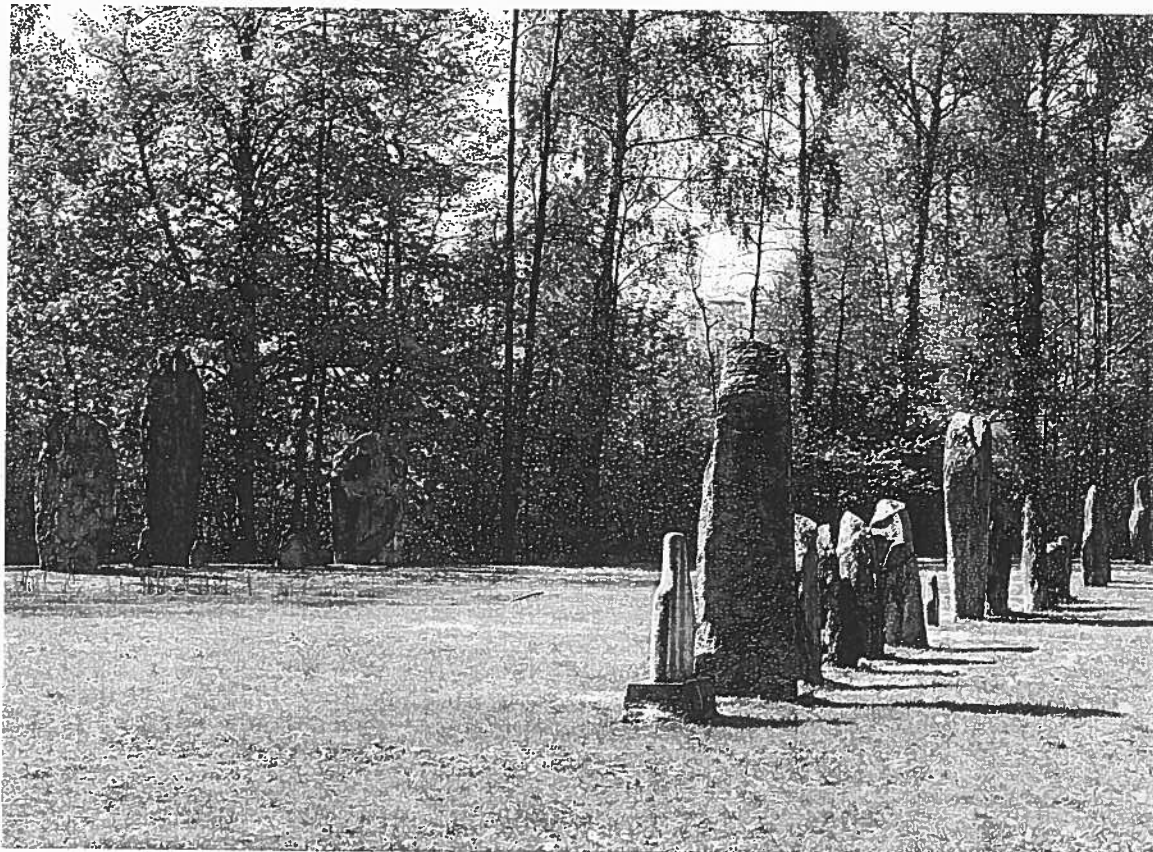


Fig. 1

Le site d'Yverdon-les-Bains – Clendy, avec ses 45 statues-menhirs. A droite, l'un des deux alignements de pierres; à gauche, on distingue un groupe de menhirs au centre duquel se détache un spécimen plus haut que les autres.

Die Fundstelle Clendy in Yverdon-les-Bains mit ihren 45 Menhiren. Rechts eine der zwei Steinreihen; links ist eine Menhirgruppe mit einem die anderen überragenden Menhir im Zentrum erkennbar.

Il sito d'Yverdon-les-Bains – Clendy con le sue 45 statue-menhir. A destra, uno degli allineamenti di pietre; a sinistra si nota un gruppo di menhir con al centro un esemplare nettamente più alto.



Pierres de mémoire, pierres de pouvoir. Menhirs, stèles et dolmens; de l'ethnologie à l'archéologie.

Jusqu'au 18 décembre 2011

Musée d'Yverdon et région

Le Château

1401 Yverdon-les-Bains

024 425 93 10

www.musee-yverdon-region.ch

Horaire: ma-di, 11h-17h jusqu'à fin sept., 14h-17h d'oct. à déc.

Pierres de mémoire, pierres de pouvoir

Le Musée d'Yverdon et région donne à voir en ses murs *Pierres de mémoire, pierres de pouvoir. Menhirs, stèles et dolmens; de l'ethnologie à l'archéologie*. L'exposition propose une nouvelle approche des sociétés préhistoriques à mégalithes.

Un dialogue entre ethnologie et archéologie

De l'île de Pâques à l'Ethiopie, des communautés singulières ont érigé des constructions monumentales, statues et tombeaux en mémoire de leurs élites. Les menhirs, stèles et dolmens préhistoriques de nos

régions procèdent d'une même volonté. L'exposition décrit ces sociétés actuelles ou disparues. Selon Philippe Curdy, co-commissaire de l'exposition, «interpréter des manifestations qui concernent des communautés disparues il y a plusieurs millénaires est impossible sans avoir recours – avec les réserves d'usage – aux données provenant de l'étude des sociétés actuelles ou subactuelles, qui pratiquent ou ont pratiqué jusqu'il y a peu le mégalithisme. Il ressort que ces rites et cérémonies sont destinés à affirmer le pouvoir d'une élite et à renforcer la cohésion sociale du groupe».

Objets, documents d'archives et relevés grandeur nature

Produite par le Musée d'histoire du Valais, en collaboration avec l'Association valaisanne d'archéologie et le Laboratoire d'archéologie et anthropologie de l'Université de Genève, l'exposition est constituée de panneaux explicatifs, d'images d'archives et actuelles de sociétés ayant érigé des monuments mégalithiques, de pièces ethnographiques et archéologiques.

Une section de l'exposition est consacrée aux splendides «frottages» des artistes suisses Ernesto Oeschger et Elisabetta Hugentobler. A l'aide de papier frotté par un chiffon

Crédits des illustrations

MY, M. Koenig (fig. 1, 3)

E. Oeschger et E. Hugentobler (fig. 2)

Remerciements

Publié avec le soutien du Musée d'Yverdon et région.

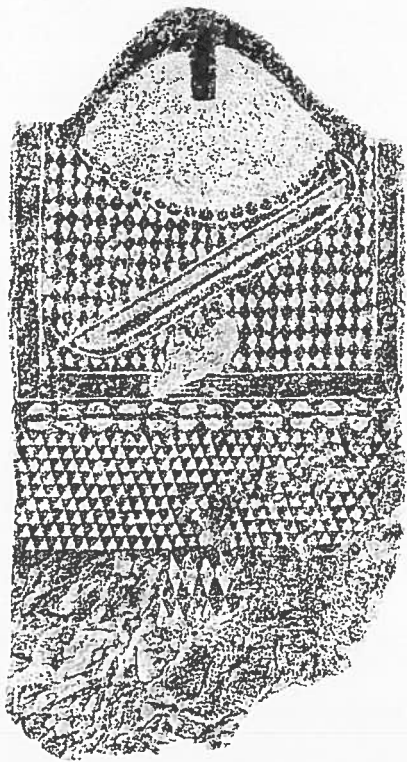


Fig. 2
«Frottage» par E. Oeschger et E. Hugentobler de la stèle n° 25 du site du Petit-Chasseur, à Sion.

«Abrieb» der Stele 25 der Fundstelle Petit-Chasseur in Sion, ausgeführt von E. Oeschger und E. Hugentobler.

Ricalco a carboncino di E. Oeschger e E. Hugentobler della stele n° 25 dal sito Petit-Chasseur, a Sion.

Fig. 3
L'un des nombreux mégalithes de la rive nord du lac de Neuchâtel, le menhir de Bonvillars (VD).

Der Menhir von Bonvillars (VD) ist einer der zahlreichen Megalithe am Nordufer des Neuenburgersees.

Uno dei numerosi megaliti della sponda settentrionale del lago di Neuchâtel, il menhir di Bonvillars (VD).

et du papier carbone, les deux comparses ont effectué dès 1997 les relevés grandeur nature des stèles du Petit-Chasseur à Sion, puis d'une multitude d'autres à décor gravé connues dans toute l'Europe. En plus de sa valeur artistique, cette collection unique représente un outil documentaire de premier plan.

Une «petite Bretagne suisse» à redécouvrir

L'exposition trouve un écho particulier dans le Nord vaudois. En effet, la densité de pierres dressées sur l'extrémité occidentale du lac de Neuchâtel y est telle que d'aucuns l'ont baptisée la «petite Bretagne suisse». Avec son ensemble de 45 statues-menhirs, Yverdon-les-Bains

peut s'enorgueillir de posséder l'un des sites les plus intrigants de Suisse. En outre, de nombreuses pierres dressées – dolmens, menhirs – sont connues tout au long de la rive nord du lac de Neuchâtel, sur territoire vaudois – comme à Onnens, Corcelettes/Grandson, Concise et Corcelles-près-Concise – aussi bien qu'en terres neuchâteloises. Jusqu'au début des années 1990, les informations relatives à ces sites étaient très lacunaires, voire inexistantes en raison de l'absence quasi complète de prospections et de fouilles archéologiques. Avec les vastes travaux autoroutiers et ferroviaires (Rail 2000 et A5) menés au pied du Jura au cours de ces deux dernières décennies, une nouvelle histoire se dessine. L'inventaire des mégalithes de la région s'est enrichi de plusieurs dizaines de spécimens, tandis que les investigations ont produit une foule de données qu'il s'agit parfois encore d'interpréter.

En tenant compte de l'état des connaissances, l'exposition présente certains sites à mégalithes du Nord

vaudois. Le propos est prolongé par un programme nourri de manifestations, parmi lesquelles des conférences et des rencontres avec des spécialistes, des visites guidées et des après-midi de contes pour les plus jeunes. Elles permettront de présenter tour à tour les mégalithes de la rive nord du lac de Neuchâtel, les stèles de Sion et les statues-menhirs du Midi de la France.

France Terrier

Zusammenfassung

Das Musée d'Yverdon et région zeigt noch bis am 18.12.2011 die Ausstellung *Pierres de mémoire, pierres de pouvoir. Menhirs, stèles et dolmens; de l'ethnologie à l'archéologie*. Zugrunde liegt ein neuer Ansatz der Annäherung an die prähistorischen Kulturen: das Zusammengehen von Ethnologie und Archäologie. Die Ausstellung geht von zeitgenössischen Megalith-Gesellschaften aus, die für das Verständnis der Gemeinschaften, die die Menhire, Stelen und Dolmen in unseren Regionen errichteten, wichtige Informationen bewahrt.

Riassunto

Al Musée d'Yverdon et région è in corso, fino al 18.12.2011, la mostra *Pierres de mémoire, pierres de pouvoir*. Essa tratta di menhir, stele e dolmen, visti da una nuova prospettiva che coniuga etnologia e archeologia. A partire dallo studio di società contemporanee in cui è presente l'erezione di monumenti megalitici, l'esposizione fornisce gli elementi necessari alla comprensione delle società antiche, di cui si conservano nelle nostre regioni menhir, stele e dolmen.

